



# NÁVOD NA POKLÁDKU VIACVRSTVOVÁ VINYLOVÁ PODLAHA S CLICK SYSTÉMOM VALINGE 2G

## PRED POKLÁDKOU

### AKLIMATIZÁCIA

Vinylová podlaha určená na kladenie by mala byť prepravená do miestnosti, kde bude položená, najmenej 24 hodín pred plánovaným začatím prác, položená na rovnej ploche v miestnosti s izbovou teplotou medzi 18 °C a 27 °C a relatívnou vlhkosťou medzi 30 % - 50 %. Odporúča sa narezat' obal na kratšej strane, aby doň mohol prúdiť vzduch. Nevykonávajúce pokládku vinylovej viacvrstvovej podlahy, ak bola vystavená náhlym zmenám teploty (napr. dodávka v chladných dňoch a kladenie vo vykurovanej miestnosti) bez predchádzajúcej aklimatizácie.

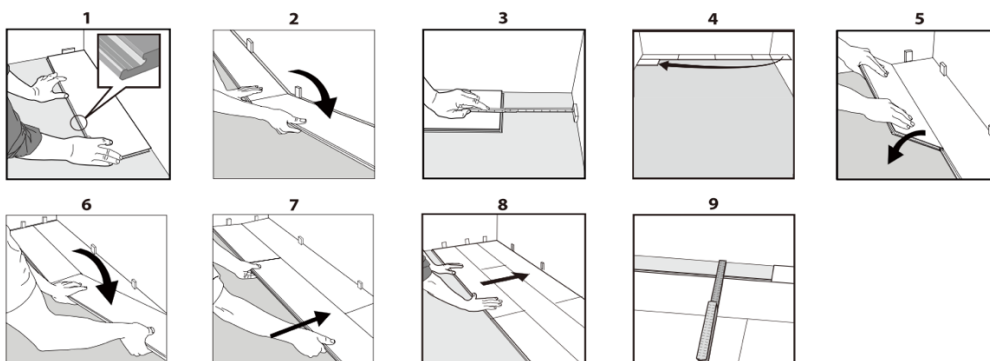
### PRÍPRAVA

- Uistite sa, že podklad pod plánovanou inštaláciou podlahy je rovný, suchý, čistý a pevný. Odporúča sa podklad vyrovnať samonivelačnou zmesou. Podlaha je určená na kladenie výlučne v interiéroch.
- Viacvrstvé vinylové podlahy sa kladú priamo na cementový (alebo anhydritový) podklad).
- Prípustná je pokládka na iné tvrdé povrchy, ako sú živicové, drevotrieskové a preglejkové podlahoviny (OSB alebo MFP), drevené podlahy, prírodný kameň a dokonca aj keramické dlaždice (spoje škárovacej hmoty s hĺbkou <2 mm a šírkou <4 mm). Existujúca podlaha musí byť rovná, suchá, čistá, pevná a veľmi dôkladne istená k podkladu. Akékoľvek poškodenie alebo nerovnosti existujúcej podlahy treba odstrániť.
- Pokládka na plávajúce podlahy, kobercové povrchy a iné mäkké povrchy je zakázaná.
- Podklad musí byť rovný s toleranciou 2 mm na vzdialenosť 1 m a 1 mm na vzdialenosť 20 cm. Všetky nerovnosti presahujúce uvedené parametre je

potrebné obrúsiť alebo vyrovnať pomocou poteru. Akékoľvek priehlbiny alebo hrbole v podklade prekážajú v správnej inštalácii podlahy.

- Keramické dlaždice sa odporúča vyhladzovať nanosením cementového náteru z opravnej malty alebo vyrovnávacej hmoty, ktorá vyhladí spoje.
- Hoci sú viacvrstvé vinylové podlahy vodovzdorné, nie sú určené na použitie ako bariéra proti vlhkosti. Pred inštaláciou viacvrstvej vinylovej podlahy musí byť podklad dokonale suchý (vlhkosť cementového podkladu <2,5 % a anhydritového podkladu <0,5 % alebo v prípade kladenia na podlahové kúrenie <1,5 % pre cementový podklad a 0,3 % pre anhydritový podklad). Produkt nebude poškodený vlhkosťou, ale vlhkosť môže preniknúť do stien a konštrukcie budovy. V prípade rizika vlhkosti a pokládky priamo na zem sa odporúča použiť aj parozábranu.
- Po obvode miestnosti, ako aj okolo pevných predmetov (napr. stĺpy, potrubia, vstavaný kuchynský nábytok, kuchynské ostrovy, posuvné skrine atď.) treba vytvoriť expanzné medzery. Vo vlhkých miestnostiach (kúpeľne, kuchyne) použite pod dokončovací profil polymérnu tesniacu hmotu MS alebo PU.
- Pri plochách väčších ako 200 m<sup>2</sup> a miestnostiach dlhších alebo širších ako 20 m sa odporúča plochu rozdeliť a použiť expanzné medzery široké 8 mm.
- Odporúča sa vytvoriť dilatačné škáry v prahoch dverí, najmä v prípadoch: teplotných rozdielov medzi miestnosťami (napr. veľké okná a priame slnečné svetlo v jednej z miestností), podlahového kúrenia len v jednej z miestností, rozdielov v tvare a veľkosti miestností (napr. úzka chodba a veľká priestraná obývacía izba) alebo prítomnosti ťažkých objektov v jednej z miestností.
- Za konečné posúdenie, či sú podmienky na pokládku viacvrstvej vinylovej podlahy s click systémom vyhovujúce, zodpovedá podlahár. Odporúčame využiť služby certifikovaných podlahárov.

## MONTÁŽ



## VŠEOBECNÉ PRAVIDLÁ

- Pri kladení viacvrstvej vinylovej podlahy nezabudnite ponechať 6 mm expanznú medzeru po obvode miestnosti. Pri začatí pokládky môžete začať klást panely priamo od steny a potom, po 2–3 radoch, nastavte vzdialenosť medzi prvým panelom a stenou na 6 mm a zaistíte ju vloženíím dištančných

podložiek, aby sa zachovala medzera. Pokládku podlahy začnite umiestnením prvého celého panelu do ľavého rohu, tak aby jazýček smeroval k stene, a zároveň nezabudnite zachovať 6 mm expanznú medzeru od ľavej steny.

- Kratší koniec druhého panelu zasunúť pod uhlom do prvého panelu a potom ho položte na podložie. Pokračujte rovnakým spôsobom, kým nedokončíte celý rad. Posledný panel narežte na požadovanú veľkosť a nezabudnite medzi ním a stenou zachovať 6 mm expanznú medzeru.
- Začnite druhý rad s zvyšným odrezaným kusom posledného panelu z predchádzajúceho radu. Začiatkový fragment by mal mať dĺžku minimálne 30 cm. Ak tomu tak nie je, začnite klásť nový panel a odrežte fragment väčší ako požadovaných 30 cm. Upozorňujeme, že medzi koncovými spojmi medzi radmi by mala byť vždy vzdialenosť minimálne 30 cm.
- Dlhú hranu panelu umiestnite pod uhlom k panelu v predchádzajúcom rade, zatlačte ju dopredu a zároveň ju položte.
- Kratší koniec ďalšieho panelu zasunúť pod uhlom do už namontovanému panelu a jemne ho prehnite nadol, pričom na dlhom konci nechajte malú medzeru.
- Zdvihnite položený panel aj predchádzajúci panel v danom rade a zatlačte tak, aby sa nový panel zasunul do predchádzajúceho radu. Kladený panel, rovnako ako predchádzajúci panel, by mal byť úplne osadený vo vodorovnej polohe. Pokračujte v kladení druhého radu a nasledujúcich radov rovnakým spôsobom.
- Po 2–3 radoch nastavte vzdialenosť od prednej steny zasunutím 6 mm dištančných podložiek. Tieto podložky tam musia byť zasunuté počas celej pokládky podlahy a môžu sa vybrať až po jej dokončení.
- Ak je stena nerovná, panely je potrebné prispôbiť jej obrysu. Na paneloch si označte obrys tvaru steny. Nezabudnite ponechať 6 mm expanznú medzeru okolo steny. V prípade potreby sa tento postup uplatňuje aj na prvý rad.

## DÔLEŽITÉ INFORMÁCIE

- Viacvrstvovú vinylovú podlahu je možné klásť na podklady s vodným a elektrickým podlahovým kúrením v súlade s vyššie uvedenými pokynmi, ak povrchová teplota podlahy neprekročí 27 °C.
- Pri podlahových vykurovacích systémoch je nevyhnutné dodržiavať zásadu postupného zvyšovania teploty a používať tepelné tesnenia. Vzhľadom na rýchlosť náhlych zmien teploty, ktoré by mohli nepriaznivo ovplyvniť štruktúru vrstvených vinylových podláh, je pri použití elektrického podlahového kúrenia potrebný regulátor teploty. Vodné a elektrické podlahové kúrenie musí byť zabudované do podkladu a vzdialenosť medzi zdrojom tepla a podlahou by mala byť minimálne 15 mm.
- Ak montážna plocha s podlahovým kúrením presahuje 40 m<sup>2</sup>, odporúča sa vykonať 8 mm širokú obvodovú expanznú medzeru.

- Pri pokládke v kúpeľni odporúčame použiť polymérový tmel MS alebo PU na vyplnenie škár okolo vane, sprchy alebo iných mokrých miest, aby sa zabránilo prieniku vody pod povrch podlahy.
- Neodporúča sa klásť viacvrstvé vinylové podlahy v priestoroch vystavených priamemu a intenzívnemu slnečnému žiareniu, kde teploty presahujú 60 °C.
- Neodporúča sa umiestňovať alebo montovať ťažké predmety priamo na viacvrstvovú vinylovú podlahu. Pri ťažkom nábytku alebo kuchynskom zariadení sa odporúča vyrezať otvory do vinylovej podlahy a klásť ju priamo na podklad, pričom treba zachovať dilatačné škáry.
- Viacvrstvová vinylová podlaha s click systémom je určená na plávajúcu pokládku.
- Nedodržanie vyššie uvedených odporúčaní môže viesť k zániku záruky.

## PO POKLÁDKE

### STAROSTLIVOSŤ A ÚDRŽBA

Na udržanie viacvrstvovej vinylovej podlahy v dokonalom stave odporúčame:

- udržiavať izbovú teplotu medzi 18 °C a 27 °C,
- podlahu zametať alebo vysávať pomocou mäkkých kefiiek,
- čistenie tlakovými umývačkami a parnými čističmi je zakázané,
- okamžite odstrániť rozliate tekutiny alebo nadmerné nahromadenie tekutín,
- chrániť povrch podlahy pred priamym slnečným žiarením,
- používať vhodné prostriedky na ochranu podlahy, napríklad filcové podložky pod nohami nábytku, mäkké kolieska na kancelárskych stoličkách alebo čistiace podložky pri vchode (rohožky),
- pravidelne strihať pazúry domácich zvierat,
- nepresúvať po podlahe ťažké predmety.

Dodatočne odporúčame používať čistiace a ošetrovacie prostriedky značky Dr. Schutz. Na bežné použitie odporúčame PU Cleaner, aktívnu látku, ktorá odstraňuje nečistoty a masťné zvyšky. Tento prípravok podlahy dokonale vyčistí, odstraňuje bežnú špinu a zanecháva polyuretánový film, ktorý dodatočne posilňuje povrch podlahy. Pokyny na čistenie a údržbu prípravkami značky Dr. Schutz sú dostupné v predajniach, ktoré ponúkajú produkty značky Dr. Schutz, a na webových stránkach: [www.vinyltechlab.pl](http://www.vinyltechlab.pl) a [www.dr-schutz.eu](http://www.dr-schutz.eu).

Najnovšie verzie technických dokumentov si môžete stiahnuť na adrese [www.vinyltechlab.pl](http://www.vinyltechlab.pl). Ďalšie informácie získate na adrese [help@epuflooring.com](mailto:help@epuflooring.com).

EPUFLOORING Sp. z o.o.  
Sídlo: Kopcińskiego 43, 90-143 Łódź, Polsko  
Skład: Ossendowskiego 3B, 93-228 Łódź, Polsko  
[help@epuflooring.com](mailto:help@epuflooring.com)  
[www.vinyltechlab.pl](http://www.vinyltechlab.pl)