



NÁVOD NA POKLÁDKU VIACVRSTVOVÁ VINYLOVÁ PODLAHA S CLICK SYSTÉMOM VALINGE 5G

PRED POKLÁDKOU

AKLIMATIZÁCIA

Vinylová podlaha určená na kladenie by mala byť prepravená do miestnosti, kde bude položená, najmenej 24 hodín pred plánovaným začatím prác, položená na rovnej ploche v miestnosti s izbovou teplotou medzi 18 °C a 27 °C a relatívnou vlhkosťou medzi 30 % - 50 %. Odporúča sa narezat' obal na kratšej strane, aby doň mohol prúdiť vzduch. Nevykonávajúce pokládku vinylovej viacvrstvovej podlahy, ak bola vystavená náhlym zmenám teploty (napr. dodávka v chladných dňoch a kladenie vo vykurovanej miestnosti) bez predchádzajúcej aklimatizácie.

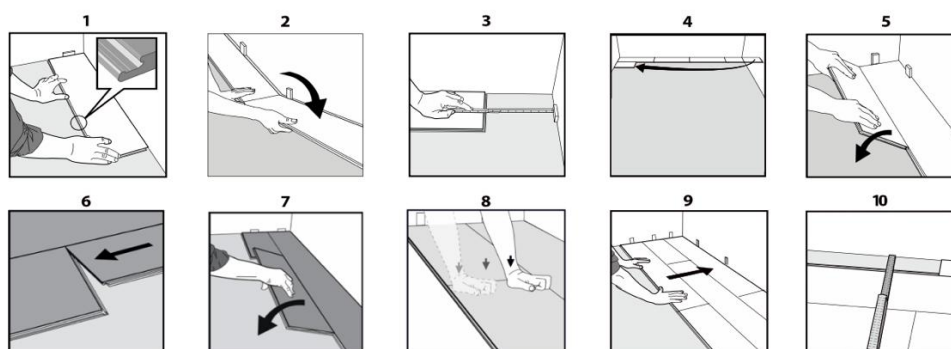
PRÍPRAVA

- Uistite sa, že podklad pod plánovanou inštaláciou podlahy je rovný, suchý, čistý a pevný. Odporúča sa podklad vyrovnať samonivelačnou zmesou. Podlaha je určená na kladenie výlučne v interiéroch.
- Viacvrstvé vinylové podlahy sa kladú priamo na cementový (alebo anhydritový) podklad).
- Prípustná je inštalácia na iné tvrdé povrchy, ako sú živicové, drevotrieskové a preglejkové podlahoviny (OSB alebo MFP), drevené podlahy, prírodný kameň a dokonca aj keramické dlaždice (spoje škárovacej hmoty s hĺbkou <2 mm a šírkou <4 mm). Existujúca podlaha musí byť rovná, suchá, čistá, pevná a veľmi dôkladne istená k podkladu. Akékoľvek poškodenie alebo nerovnosti existujúcej podlahy treba odstrániť.
- Pokládka na plávajúce podlahy, kobercové povrchy a iné mäkké povrchy je zakázaná.
- Podklad musí byť rovný s toleranciou 2 mm na vzdialenosť 1 m a 1 mm na vzdialenosť 20 cm. Všetky nerovnosti presahujúce uvedené parametre je

potrebné obrúsiť alebo vyrovať pomocou poteru. Akékoľvek priehlbiny alebo hrbole v podklade prekážajú v správnej inštalácii podlahy.

- Keramické dlaždice sa odporúča vyhladzovať nanosením cementového náteru z opravnej malty alebo vyrovnávacej hmoty, ktorá vyhladí spoje.
- Hoci sú viacvrstvé vinylové podlahy vodovzdorné, nie sú určené na použitie ako bariéra proti vlhkosti. Pred pokládkou viacvrstvej vinylovej podlahy musí byť podklad dokonale suchý (vlhkosť cementového podkladu <2,5 % a anhydritového podkladu <0,5 % alebo v prípade kladenia na podlahové kúrenie <1,5 % pre cementový podklad a 0,3 % pre anhydritový podklad). Produkt nebude poškodený vlhkosťou, ale vlhkosť môže preniknúť do stien a konštrukcie budovy. V prípade rizika vlhkosti a pokládky priamo na zem sa odporúča použiť aj parozábranu.
- Po obvode miestnosti, ako aj okolo pevných predmetov (napr. stĺpy, potrubia, vstavaný kuchynský nábytok, kuchynské ostrovy, posuvné skrine atď.) treba vytvoriť expanzné medzery. Vo vlhkých miestnostiach (kúpeľne, kuchyne) použite pod dokončovací profil polymérnu tesniacu hmotu MS alebo PU.
- Pri plochách väčších ako 200 m² a miestnostiach dlhších alebo širších ako 20 m sa odporúča plochu rozdeliť a použiť expanzné medzery široké 8 mm.
- Odporúčame vytvoriť dilatačné škáry v prahoch dverí, najmä v prípadoch: teplotných rozdielov medzi miestnosťami (napr. veľké okná a priame slnečné svetlo v jednej z miestností), podlahového kúrenia len v jednej z miestností, rozdielov v tvare a veľkosti miestností (napr. úzka chodba a veľká priestranná obývacía izba) alebo prítomnosti ťažkých objektov v jednej z miestností.
- Za konečné posúdenie, či sú podmienky na pokládku viacvrstvej vinylovej podlahy s click systémom vyhovujúce, zodpovedá podlahár. Odporúčame využiť služby certifikovaných podlahárov.

MONTÁŽ



VŠEOBECNÉ PRAVIDLÁ

- Pri kladení viacvrstvej vinylovej podlahy nezabudnite ponechať 6 mm expanznú medzeru po obvode miestnosti. Pri začatí pokládky môžete začať

klášt' panely priamo od steny a potom, po 2–3 radoch, nastavte vzdialenosť medzi prvým panelom a stenou na 6 mm a zaistite ju vloženíím dištančných podložiek, aby sa zachovala medzera. Pokládku podlahy začnite umiestnením prvého celého panelu do ľavého rohu, tak aby jazýček smeroval k stene, a zároveň nezabudnite zachovať 6 mm expanznú medzeru od ľavej steny.

- Vezmite druhý panel a jeho dlhšiu stranu priložte k stene, potom rukou pritlačte kratšiu hranu (alebo ju jemne poklepte priklepávačom). Pokračujte rovnakým spôsobom, kým nedokončíte celý rad. Posledný panel orežte na požadovanú veľkosť a nezabudnite medzi ním a stenou zachovať 6 mm expanznú medzeru.
- Začnite druhý rad s odrezkom posledného panelu z predchádzajúceho radu. Začiatkový fragment by mal mať dĺžku minimálne 30 cm. Ak tomu tak nie je, začnite klášt' nový panel a odrežte fragment väčší ako požadovaných 30 cm. Upozorňujeme, že medzi koncovými spojmi medzi radmi by mala byť vždy vzdialenosť minimálne 30 cm.
- Dlhú hranu panelu umiestnite pod uhlom k panelu v predchádzajúcom rade, zatlačte ju dopredu a zároveň ju prehnite.
- Vezmite ďalší panel a dlhšou hranou ho priložte k predchádzajúcemu radu, umiestnite ho a kratšiu hranu pritlačte rukou (alebo jemne poklepte priklepávačom). Pokračujte v inštalácii druhému radu a nasledujúcich radov rovnakým spôsobom.
- Po 2–3 radoch nastavte vzdialenosť od prednej steny zasunutím 6 mm dištančných podložiek. Tieto podložky tam musia byť zasunuté počas celej pokládky podlahy a môžu sa vybrať až po jej dokončení.
- Ak je stena nerovná, panely je potrebné prispôbiť jej obrysu. Na paneloch si označte obrys tvaru steny. Nezabudnite ponechať 6 mm expanznú medzeru okolo steny. V prípade potreby sa tento postup uplatňuje aj na prvý rad.

DÔLEŽITÉ INFORMÁCIE

- Viacvrstvovú vinylovú podlahu je možné klášt' na podklady s vodným a elektrickým podlahovým kúrením v súlade s vyššie uvedenými pokynmi, ak povrchová teplota podlahy neprekročí 27 °C. Pri podlahových vykurovacích systémoch je nevyhnutné dodržiavať zásadu postupného zvyšovania teploty a používať tepelné tesnenia. Vzhľadom na rýchlosť náhlych zmien teploty, ktoré by mohli nepriaznivo ovplyvniť štruktúru vrstvených vinylových podláh, je pri použití elektrického podlahového kúrenia potrebný regulátor teploty. Vodné a elektrické podlahové kúrenie musí byť zabudované do podkladu, a vzdialenosť medzi zdrojom tepla a podlahou

by mala byť minimálne 15 mm. Ak montážna plocha s podlahovým kúrením presahuje 40 m², odporúča sa vykonať 8 mm širokú obvodovú expanznú.

- Pri pokládke v kúpeľni odporúčame použiť polymérový tmel MS alebo PU na vyplnenie škár okolo vane, sprchy alebo iných mokrých miest, aby sa zabránilo prieniku vody pod povrch podlahy.
- Neodporúča sa klást' viacvrstvé vinylové podlahy v priestoroch vystavených priamemu a intenzívnemu slnečnému žiareniu, kde teploty presahujú 60 °C.
- Neodporúča sa umiestňovať ani istiť ťažké predmety priamo na viacvrstvovú vinylovú podlahu. Pri ťažkom nábytku alebo kuchynskom zariadení sa odporúča vyrezať otvory do vinylovej podlahy a klásť ju priamo na podklad, pričom treba zachovať dilatačné škáry.
- Viacvrstvová vinylová podlaha s click systémom je určená na plávajúcu pokládku.
- Viacvrstvová vinylová podlaha s click systémom v tvare štvorcových dlaždíc sa môže klásť od rohu k rohu (šachovnicový vzor). Pre tento typ pokládky sa odporúča použiť dilatačné škáry široké 8 mm.
- Nedodržanie vyššie uvedených odporúčaní môže viesť k zániku záruky.

PO POKLÁDKE

STAROSTLIVOSŤ A ÚDRŽBA

Na udržanie viacvrstvovej vinylovej podlahy v dokonalom stave odporúčame:

- udržiavať izbovú teplotu medzi 18 °C a 27 °C,
- podlahu zametať alebo vysávať pomocou mäkkých kefiiek,
- čistenie tlakovými umývačkami a parnými čističmi je zakázané,
- okamžite odstrániť rozliate tekutiny alebo nadmerné nahromadenie tekutín,
- chrániť povrch podlahy pred priamym slnečným žiarením,
- používať vhodné prostriedky na ochranu podlahy, napríklad filcové podložky pod nohami nábytku, mäkké kolieska na kancelárskych stoličkách alebo čistiace podložky pri vchode (rohožky),
- pravidelne strihať pazúry domácich zvierat,
- nepresúvať po podlahe ťažké predmety.

Dodatočne odporúčame používať čistiace a ošetrovacie prostriedky značky Dr. Schutz. Na bežné použitie odporúčame PU Cleaner, aktívnu látku, ktorá odstraňuje nečistoty a masťné zvyšky. Tento prípravok podlahy dokonale vyčistí, odstraňuje bežnú špinu a zanecháva polyuretánový film, ktorý dodatočne posilňuje povrch podlahy. Pokyny na čistenie a údržbu prípravkami značky Dr. Schutz sú dostupné v predajniach, ktoré ponúkajú produkty značky Dr. Schutz, a na webových stránkach: www.vinyltechlab.pl a www.dr-schutz.eu.

Najnovšie verzie technických dokumentov si môžete stiahnuť na adrese www.vinyltechlab.pl. Ďalšie informácie získate na adrese help@epuflooring.com.

EPUFLOORING Sp. z o.o.
Sídlo: Kopcińskiego 43, 90-143 Łódź, Polsko
Sklad: Ossendowskiego 3B, 93-228 Łódź, Polsko
help@epuflooring.com
www.vinyltechlab.pl