

VINYLTECHLAB



INSTRUKCJA MONTAŻU WARSTWOWE (RDZENIOWE) PODŁOGI WINYLOWE Z SYSTEMEM CLICK VALINGE 5G

PRZED MONTAŻEM

AKLIMATYZACJA

Przewidziana do montażu warstwowa podłoga winylowa powinna zostać przetransportowana do pomieszczenia, w którym będzie montowana na minimum 24 godziny przed planowanym rozpoczęciem prac, ułożonych płasko na równej powierzchni w pomieszczeniu, w którym utrzymywana jest temperatura pokojowa, wynosząca od 18° do 27°C i wilgotność pomiędzy 30 a 50%. Dodatkowo zaleca się nacięcie opakowań na krótkim brzegu, aby umożliwić dostęp powietrza do wnętrza opakowania. Nie wolno montować warstwowej podłogi winylowej narażając ją na gwałtowną zmianę temperatury (np. dostawa w mroźne dni i montaż w ogrzewanym pomieszczeniu) bez wcześniejszej aklimatyzacji.

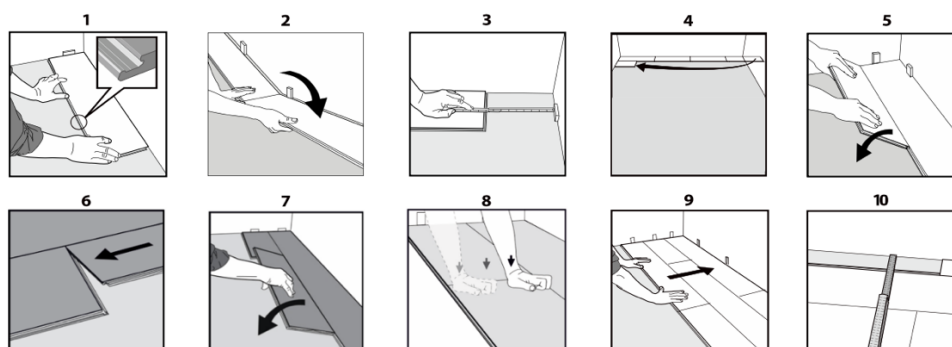
PRZYGOTOWANIE

- Należy się upewnić, że podłoże pod planowaną podłogę jest płaskie, suche, czyste i stabilne. Zaleca się wyrównanie podłoża masą samopoziomującą. Dopuszczalny jest montaż tylko i wyłącznie wewnątrz budynków.
- Warstwowe podłogi winylowe powinny być montowane bezpośrednio na podłożu cementowym (lub anhydrytowym).
- Dopuszcza się montaż na innych twardych nawierzchniach takich jak: posadzki żywiczne, podkłady z płyt drewnopochodnych (OSB lub MFP), podłogach drewnianych, kamieniu naturalnym, równych płytkach ceramicznych (fugi <2 mm głębokości i <4 mm szerokości). Istniejąca podłoga musi być płaska, sucha, czysta, stabilna i przytwierdzona do podłoża. Wszelkie uszkodzenia i nierówności istniejącej podłogi muszą zostać usunięte.
- Montaż na podłogach pływających, wykładzinach dywanowych i innych miękkich nawierzchniach jest zabroniony.
- Podłoże powinno być płaskie w granicach tolerancji 2 mm na przestrzeni 1 m oraz 1 mm na przestrzeni 20 cm. Wszelkie nierówności powyżej wskazanych parametrów należy zeszlifować lub wyrównać poprzez naniesienie wylewki.

Wszelkie zagłębienia lub garby w podłożu nie pozwolą na prawidłowy montaż podłogi.

- Zaleca się, aby płytki ceramiczne zostały wygładzone poprzez nałożenie cementowej powłoki z zaprawy do napraw ubytków lub służącej do wyrównywania powierzchni, co pozwoli na wygładzenie fug.
- Chociaż warstwowe podłogi winylowe są wodoodporne, to nie są one przeznaczone do zastosowania w charakterze bariery przeciw wilgoci. Przed położeniem warstwowej podłogi winylowej podłoże powinno być całkowicie suche (stopień wilgotności podłoża cementowego $<2,5\%$, a anhydrytowego $<0,5\%$). Produkt nie ulegnie zniszczeniu na skutek działania wilgotności, ale może ona przeniknąć do ścian i konstrukcji budynku. W przypadku ryzyka wystąpienia wilgoci oraz montażu bezpośrednio na podłożu, zaleca się również stosowanie folii paroizolacyjnej.
- Dylatacje należy wykonać po obwodzie pomieszczenia, jak również wokół stałych obiektów (np. kolumny, rury, meble w zabudowie kuchennej, wyspy kuchenne, szafy przesuwne, itp.). W przypadku pomieszczeń wilgotnych (łazienka, kuchnia) należy użyć masy uszczelniającej polimerowej MS lub PU pod profilem wykończeniowym.
- W przypadku powierzchni większych niż 200 m² oraz pomieszczeń dłuższych lub szerszych niż 20 m zaleca się dzielenie powierzchni i zastosowanie szczelin dylatacyjnych o szerokości 8 mm.
- Zaleca się stosowanie szczelin dylatacyjnych w progu drzwi, szczególnie w przypadkach: różnicy temperatur pomiędzy pomieszczeniami (np. duże okna i nasłonecznienie w jednym z pomieszczeń), występowania ogrzewania podłogowego tylko w jednym z pomieszczeń, różnic w kształtach i wymiarach pomieszczeń (np. wąski korytarz i duży, przestrzenny salon) czy obecności ciężkich elementów w jednym z pomieszczeń.
- Ostateczna ocena przydatności podłoża do montażu warstwowej (rdzeniowej) podłogi winylowej z systemem click (np. czy podłoże cementowe lub anhydrytowe jest dostatecznie suche) leży po stronie układającego podłogę montażysty. Zaleca się korzystanie z certyfikowanych montażystów, a w przypadku jakichkolwiek wątpliwości, kontakt bezpośrednio z producentem.

MONTAŻ



ZASADY OGÓLNE

- Przy montażu warstwowej podłogi winylowej należy pamiętać o pozostawieniu szczeliny o szerokości 6 mm na obwodzie pomieszczenia. Przy rozpoczynaniu montażu można zacząć układanie paneli od samej ściany, a następnie, po 2-3 rzędach, ustawić odległość pierwszego panelu od ściany na 6 mm i utrwalić poprzez wsunięcie rozpórek dla utrzymania szczeliny. Montaż podłogi należy rozpocząć umieszczając pierwszy panel w lewym rogu, pamiętając o pozostawieniu 6 mm szczeliny od lewej ściany.
- Wziąć drugi panel i przyłożyć dłuższą krawędzią do ściany, a następnie ułożyć i docisnąć krótszą krawędź dłonią (lub lekko dobić gumowym młotkiem). Kontynuować w ten sam sposób aż do ukończenia rzędu. Ostatni panel należy odpowiednio dociąć i pamiętać o zachowaniu 6 mm odległości od ściany.
- Rozpocząć drugi rząd pozostawionym, odciętym fragmentem ostatniego panelu z poprzedniego rzędu. Fragment początkowy powinien sobie liczyć co najmniej 30 cm. Jeżeli tak nie jest, należy rozpocząć montaż od nowego panelu, odcinając z niego fragment większy od wymaganego odcinka 30 cm. Należy zwrócić uwagę na to, że końcowe spoiny powinny być zawsze we wzajemnej odległości co najmniej 30 cm od siebie między rzędami.
- Umieścić długą krawędź panelu pod kątem do panelu w poprzednim rzędzie, docisnąć go w przód i jednocześnie złożyć.
- Wziąć kolejny panel i przyłożyć dłuższą krawędzią do poprzedniego rzędu, a następnie ułożyć i docisnąć krótszą krawędź dłonią (lub lekko dobić gumowym młotkiem). Montaż drugiego rzędu i kolejnych należy kontynuować w ten sam sposób.
- Po 2-3 rzędach ustawić odległość do przedniej ściany poprzez wsunięcie rozpórek o wymiarze 6 mm. Rozpórki te powinny pozostawać wsunięte przez cały czas montażu podłogi i wyjęte dopiero po jego zakończeniu.
- Jeżeli ściana jest nierówna, wówczas panele muszą zostać dopasowane do jej zarysu. Należy zaznaczyć na panelach zarys kształtu ściany. Nie należy przy tym zapominać o pozostawieniu 6 mm szczeliny od ściany. Jeżeli się to okaże konieczne, procedurę tę należy również zastosować dla pierwszego rzędu.

WAŻNE

- Warstwowa podłoga winylowa może być montowana na podłożach z ogrzewaniem podłogowym wodnym i elektrycznym, zgodnie z przedstawionymi powyżej instrukcjami, przy założeniu, że temperatura na powierzchni podłogi nie przekracza 27°C. Przy systemie ogrzewania podłogowego należy bezwzględnie stosować zasadę stopniowego wzrostu temperatury i stosować plomby termiczne. Ze względu na szybkość nagłych zmian temperatury, które mogłyby negatywnie wpływać na strukturę

warstwowych podłóg winylowych, w przypadku zastosowania elektrycznego ogrzewania podłogowego wymagany jest element sterujący wzrostem temperatury. Ogrzewanie podłogowe wodne i elektryczne muszą być zatopione w podłożu, a odległość źródła ciepła od podłogi powinna wynosić min. 15 mm. W przypadku, gdy powierzchnia montażu z ogrzewaniem podłogowym jest większa niż 40 m², zaleca się zastosowanie dylatacji obwodowej o szerokości 8 mm.

- W przypadku montażu w łazience, zaleca się użycie masy uszczelniającej polimerowej MS lub PU do wypełnienia szczelin przy wannie, prysznicu czy innych strefach mokrych w celu zabezpieczenia przed dostaniem się wody pod powierzchnię podłogi.
- Nie zaleca się montażu warstwowych podłóg winylowych w miejscach poddawanych bezpośredniemu i intensywnemu działaniu promieni słonecznych, w których temperatura przekracza 60°C.
- Nie zaleca się ustawiania lub montowania ciężkich przedmiotów o wadze powyżej 300 kg (równe obciążenie) bezpośrednio na warstwowej podłodze winylowej. W przypadku ciężkiej zabudowy meblowej lub kuchennej zaleca się wycinanie otworów w warstwowej podłodze winylowej i montaż bezpośrednio na podłożu z zachowaniem szczelin dylatacyjnych.
- Warstwowa podłoga winylowa z systemem click jest przeznaczona do montażu pływającego.
- Niezastosowanie się do powyższych zaleceń może skutkować unieważnieniem gwarancji.

PO MONTAŻU

PIELĘGNACJA I KONSERWACJA

Aby utrzymać warstwową podłogę winylową w jak najlepszym stanie należy:

- utrzymywać temperaturę w pomieszczeniu w przedziale od 18° do 27°C,
- zmywać lub czyścić odkurzaczem powierzchnię podłogi, stosując miękkie szczotki,
- zabrania się czyszczenia za pomocą myjek ciśnieniowych i parowych,
- natychmiast zmywać wszelkie rozlania lub nadmierne nagromadzenia cieczy,
- chronić powierzchnię podłogi przed bezpośrednim nasłonecznianiem,
- stosować odpowiednie środki do zabezpieczania podłogi, takie jak filcowe podkładki pod nogi mebli oraz maty oczyszczające na wejściu (wycieraczki),
- zaleca się, aby regularnie obcinać pazury zwierzętom domowym,
- nie przeciągać ciężkich obiektów przez powierzchnię podłogi.

Dodatkowo, zalecamy stosowanie środków czyszczących i pielęgnacyjnych firmy Dr. Schutz.

Do codziennego użytku rekomendujemy aktywny środek PU Cleaner usuwający brud oraz pozostałości po tłuszczach. Jest to środek bardzo dobrze czyszczący podłogę z codziennego zabrudzenia jednocześnie pozostawiający film poliuretanowy dodatkowo wzmacniający powierzchnię podłogi.

Instrukcje czyszczenia i pielęgnacji z użyciem środków czyszczących i pielęgnacyjnych firmy Dr. Schutz są dostępne w punktach sprzedaży oferujących produkty Dr. Schutz oraz na poniższych stronach internetowych:

- www.epuflooring.pl
- www.vinyltechlab.pl
- www.dr-schutz.eu

Więcej informacji na temat instrukcji montażu można uzyskać pod adresem: dok.epuflooring@epufloor.com.



EPUFLOORING Sp. z o.o.

Siedziba: Kopcińskiego 77, 90-033 Łódź, Polska
Magazyn: Ossendowskiego 3B, 93-228 Łódź, Polska

dok.epuflooring@epufloor.com

www.vinyltechlab.pl